



Lokal årsplan for
barnehagene i
Vennesla kommune
2009-2011



"Sann he
mi det hos oss!"



FORORD

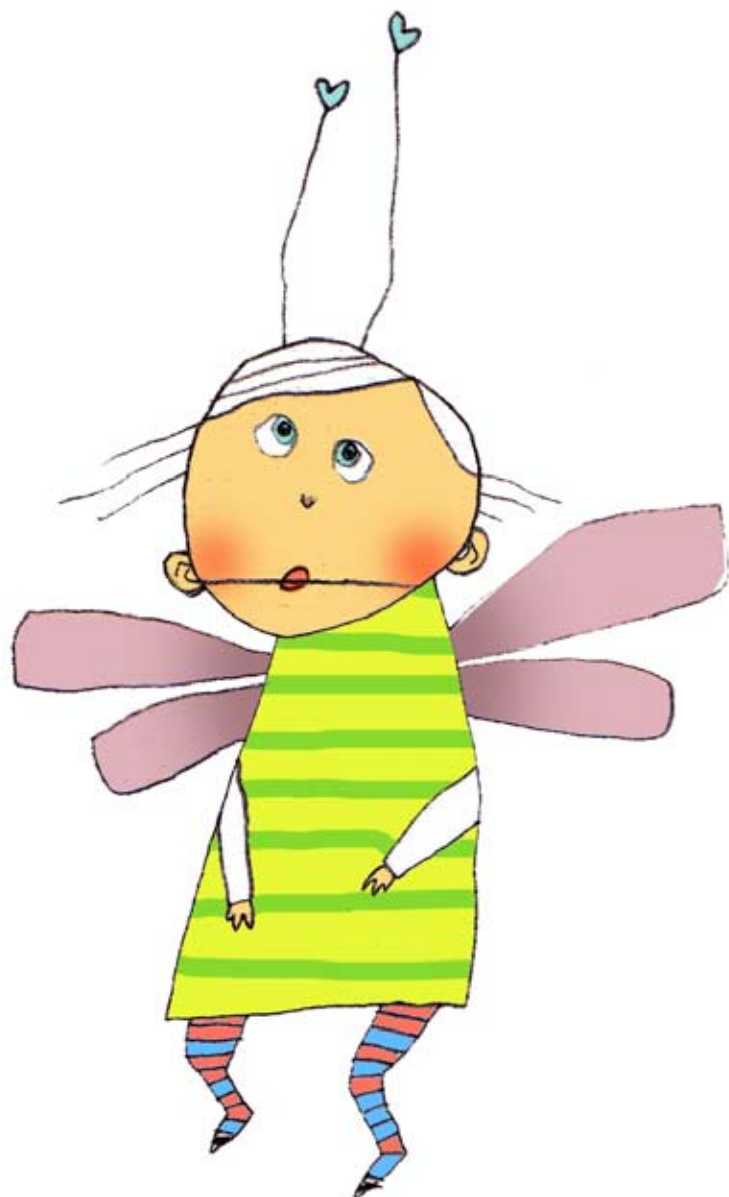
Alle barnehagene i Vennesla kommune følger lokal årsplan. Bakgrunnen for at denne ble laget var at man ønsket å sikre en lokal forankring av den nasjonale rammeplanen for barnehagens innhold og oppgaver. Den lokale planen er forpliktende for både kommunale og private barnehager i kommunen. Den danner et felles ståsted som skal sikre god kvalitet og et grunnlag for videre kvalitetsutvikling. Den lokale årsplanen fungerer også som en viktig brobygger mellom barnehagene i kommunen.

Planen gir barnehagenes personale overordnende retningslinjer å forholde seg til. Planen er tenkt som et utgangspunkt for utarbeidelse av barnehagens egen årsplan og halvårsplaner. Den vil også være et viktig grunnlagsdokument når barnehagene vurderer og evaluerer sitt arbeid.

Arbeidet med den lokale årsplanen ble påbegynt i 2005. Alle barnehagene har vært involvert i prosessen frem til den første lokale årsplanen ble ferdigstilt våren 2007. Planen revideres hvert andre år, for å til enhver tid være oppdatert i forhold til aktuelle saker på barnehageområdet, både nasjonalt og lokalt. Planen ble revidert våren 2009. Neste revidering vil skje i 2011.

*Årsplangruppen har bestått av:
Mette Davies
Karin Langeland
Henriette Tvedt
Hildegunn Botn
Barnehageadministrasjonen v/
Bess Thormodsæter og Wenche Nordli*





INNHOLDSFORTEGNELSE

1.0	Innledning	06
2.0	Barnehagene i Vennesla	08
3.0	Lov om barnehage	09
4.0	Rammeplan for barnehage	10
5.0	Verdigrunnlag	13
6.0	Barns medvirkning	14
7.0	Omsorg, lek og læring	15
7.1	Omsorg	
7.2	Lek	
7.3	Læring	
8.0	Fagområdene	18
8.1	Kommunikasjon, språk og tekst	
8.2	Kropp, bevegelse og helse	
8.3	Kunst, kultur og kreativitet	
8.4	Natur, miljø og teknikk	
8.5	Etikk, religion og filosofi	
8.6	Nærmiljø og samfunn	
8.7	Antall, rom og form	
9.0	Planlegging, observasjon, pedagogisk dokumentasjon og vurdering	22
9.1	Planlegging	
9.2	Observasjon	
9.3	Pedagogisk dokumentasjon	
9.4	Vurdering	
10.0	Samarbeid	24
10.1	Foreldre	
10.2	Foreldreråd og samarbeidsutvalg	
10.3	Barnehageadministrasjonen i Vennesla kommune	
10.4	PPT	
10.5	Barnevern	
10.6	Helsestasjon	
10.7	Tverretatlig samarbeid	
10.8	UiA	
11.0	Tverrfaglige samarbeidsprosjekt	27
11.1	Overgang fra barnehage til skole	
11.2	Modellkommuneforsøket	
12.0	Barnehagen som lokal kulturbærer	29
13.0	Vennesla som flerkulturell kommune	31

"I samarbeid med hjemmet skal barnehagen være med på å gi barn et godt liv og skape et trygt grunnlag for barns utvikling og livslange læring."

1.0 INNLEDNING

I barnehagene i Vennesla skal personalet gi barn troen på seg selv og andre. Barn skal få undre seg og stille spørsmål, de skal få søke opplevelser og gjøre egne erfaringer. Hvert barn er unikt, det skal få oppleve å være ønsket og få utvikle seg ut fra den de er.

Barn skal møte et trygt, godt og omsorgsfullt miljø der de voksne har tid og rom til å lytte, samtale og bry seg om den enkelte. De skal møte et varmt og inkluderende fellesskap hvor ulikheter møtes med respekt og positiv nysgjerrighet. De skal støttes, inspireres og oppmuntres i sin lek, de skal få møte utfordringer og anerkjennelse. De skal få gode opplevelser, men de må også lære å mestre nederlag fordi det er en del av livet.

LOKAL ÅRSPLAN

Årsplan er et dokument som alle barnehager skal utarbeide (jfr. Lov om barnehage og Rammeplanen).

Den har flere funksjoner:

- * skal sikre sammenheng i barns læring og opplevelser gjennom hele barnehageoppholdet
- * skal være et arbeidsredskap for barnehagens personale for å styre virksomheten i en bevisst og uttalt retning
- * skal være utgangspunkt for foreldrenes mulighet til å kunne påvirke innholdet i barnehagen
- * skal være et av grunnlagene for kommunens tilsyn med barnehagen
- * skal gi informasjon om barnehagens pedagogiske arbeid til eier, politikere, kommune, barnehagens samarbeidsparter og andre interesserte

Årsplanen skal fastsettes av barnehagens samarbeidsutvalg. Spørsmål om innhold og prioriteringer må drøftes i foreldrerådet og i samarbeidsutvalget. Styrer/ daglig leder har det faglige ansvaret for årsplanens innhold.



I Vennesla kommune deler vi årsplanen i to deler:

En generell del som gir overordnede, felles føringer. En lokal, generell årsplan gir barnehagene i Vennesla en felles, lokal forankring – "sånn he mi det hos oss i Vennesla!"

Årsplanen skal ihht. Barnehagelovens § 2, siste ledd, fastsettes av samarbeidsutvalget. Dette gjelder også denne felles, generelle delen. Den skal godkjennes av hver enkelt barnehages samarbeidsutvalg innen en gitt dato. Årsplangruppen gis myndighet til å samordne eventuelle innspill fra samarbeidsutvalgene. Gruppen har også ansvar for revidering av planen, neste gang våren 2011. Planen sendes barnehagekontoret som tilsynsmyndighet. Tilsynsmyndigheten gir veiledning og påser at innholdet er i samsvar med gjeldende regelverk. Deretter orienteres Levekårsutvalget.

En spesiell del som gjelder den enkelte barnehagens faglige, pedagogiske innhold. Denne skal konkretisere hvordan barnehagen, ut fra den lokale årsplanen, vil jobbe innværende barnehageår. Planen skal godkjennes av samarbeidsutvalget.

I løpet av mange år er det utviklet et svært godt samhold og samarbeid barnehagene imellom. En lokal årsplan forsterker dette, og gir samtlige barnehager en felles ramme for det faglige innholdet. Barnehagene og barnehageadministrasjonen har felles målsetning om at innbyggerne i Vennesla skal kunne velge et barnehageopphold med god kvalitet tilpasset det enkelte barn og foreldres behov.



2.0 BARNEHAGENE I VENNESLA

Kommunen har pr 01.08.2009 16 barnehager som er svært ulike og som gir mange varierte tilbud. Barnehagene er både private og kommunale og varierer i størrelse og eierstruktur. 13 av barnehagene ligger i Nedre Vennesla, 2 i Øvrebø og 1 i Hægeland. Alle barnehagene tilbyr plasser til barn både under og over 3 år.

Det utarbeides hvert år et barnehagehefte med presentasjon av den enkelte barnehages tilbud. Dette er tilgjengelig i alle barnehagene og på kommunens servicetorg. Informasjon kan også finnes på kommunens hjemmeside www.vennesla.kommune.no.



3.0 LOV OM BARNEHAGE

1. januar 2006 trådte ny barnehagelov i kraft (Lov 17. juni 2005 nr. 64 om barnehager). Alle barnehager drives etter denne lov og forskrifter, samt lokale politiske vedtak. Loven angir mandatet for barnehagevirksomheten og hva barnehagene plikter å arbeide etter. Den opplyser om eiers og kommunens ansvar. Den nye formålsparagrafen for barnehagen som ble vedtatt i desember 2008, vil tre i kraft når følgeendringer av ny formålsparagraf er vedtatt av Stortinget.

4.0 RAMMEPLAN FOR BARNEHAGE

Rammeplanen er en forskrift til barnehageloven som gir retningslinjer for barnehagens verdigrunnlag, innhold og oppgaver. Den er et arbeidsredskap for å sikre en livslang læring og en helhet i barnets utvikling.

Barnehagevirksomheten i Norge sorterer under Kunnskapsdepartementet, og er dermed en del av utdanningssystemet. Fagområdene i planen er i stor grad de samme som barna møter når de senere begynner på skolen.

Målet med Rammeplanen er å gi barnehagens personale en forpliktende ramme for planlegging, gjennomføring og vurdering av arbeidet som gjøres. Rammeplanen gir også informasjon til foreldre, og gir dem en innsikt i hva som vektlegges. Den gir en mulighet til medvirkning og medbestemmelse gjennom de valgte foreldrerepresentanter og samarbeidsutvalg i den enkelte barnehage.

Rammeplanen retter seg også mot barnehagens eiere og kommunen, som har et ansvar for å føre tilsyn med at barnehagen drives som en tilfredsstillende pedagogisk virksomhet, og at lover og regler følges.

Rammeplanen beskriver barnehagene som pedagogisk virksomhet og skal tilpasses lokale forhold og ulike typer barnehager.

I Vennesla kommune forankres Rammeplanen gjennom felles lokal årsplan, samt at hver barnehage lager sin spesielle plan.

Barnehagen skal:

- * ha en pedagogisk ledelse med ansvar for planlegging, gjennomføring og dokumentering. Styrer/ daglig leder har sammen med de pedagogisk ledere ansvar for dette.
- * bygge på et helhetlig læringssyn, der omsorg, lek og læring er sentrale deler
- * være i endring og utvikling
- * være kulturskaper og kulturformidler

Det er i Vennesla kommune et godt innarbeidet samarbeid barnehagene imellom. Det er gode tradisjoner for styretreff, pedagogisk ledertreff og assistenttreff. Dette bidrar til at alle får samme informasjon, og at barnehagene har et felles utgangspunkt. Gjennom erfaringsutveksling, kurs og møter økes barnehagepersonalets kompetanse og bevisstgjøring.

”Barnehagen skal bygge på et helhetlig læringssyn, der omsorg, lek og læring er sentrale deler.”



**"Å lære uten å gjøre,
er som å elske uten å røre."**



5.0 VERDIGRUNNLAG

Barnehagene i Vennesla skal formidle grunnleggende verdier som fellesskap, omsorg og medansvar. Vi representerer et miljø som bygger opp om respekt for menneskeverd og retten til å være forskjellige. Menneskelig likeverd, likestilling, åndsfrihet og toleranse er sentrale samfunnsverdier som skal legges til grunn for omsorg, oppdragelse, lek og læring i barnehagen.

Barnehagene i Vennesla arbeider mot målet om "Bevisste valg hos reflekterte voksne, og reell medvirkning fra barn i lek og læring". Som hjelp til å nå denne målsettingen, deltok alle barnehagene i et treårig nasjonalt verdiprojekt: "Skal -skal ikke prosjektet". Prosjektet ble avsluttet høsten 2008, men verdiene og holdningene lever videre.

Barnehagen er en arena der grunnleggende verdier som toleranse og respekt skal være rådende. Det enkelte barns og de enkelte foreldres integritet skal respekteres. Det er viktig at personalet som rollemodeller er bevisste på egne verdier og holdninger. Gjennom samspill utvikler vi oss som mennesker. Det å oppleve seg selv som en del av et fellesskap, å lytte til hverandre, se hverandre, og vise respekt for hverandres særegenheter er viktige verdier å ta med seg i livet!

"DU FÅR MEG TILBAKE SOM DEN DU SIER JEG ER!"

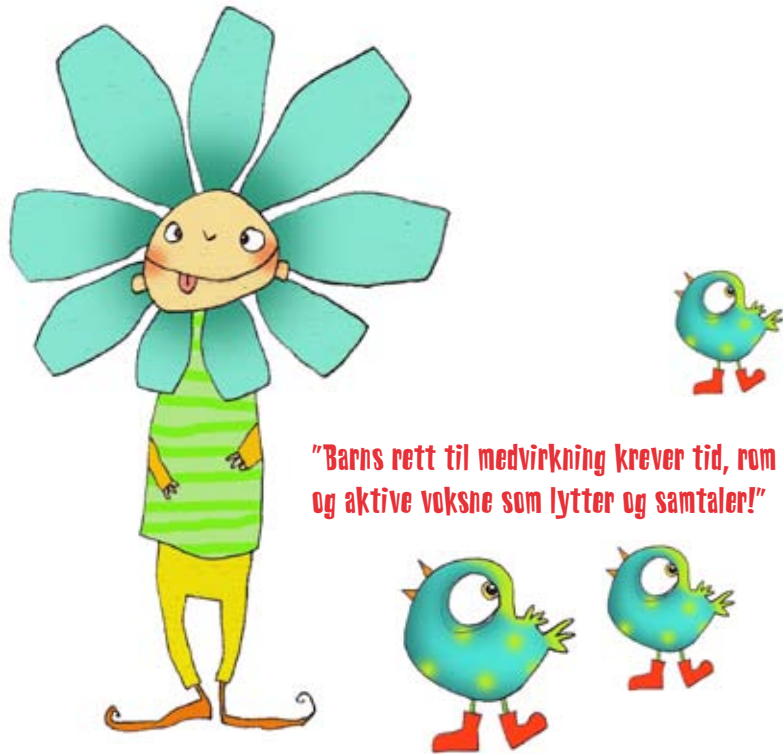
Gutter og jenter skal ha like muligheter til å bli sett og hørt, og å føle seg som en del av fellesskapet. Gjennom leken lærer barn grunnleggende ferdigheter som samarbeid, nestekjærlighet, empati og respekt for seg selv og for andre.

"SÅNN HE MI DET NOS OSS"

Vi ønsker voksne i barnehagen som:

- * Ser " det store i det små ", ser det "magiske i det hverdagslige"
- * Verdsatter barnekulturen og barnas initiativ
- * Gir leken tid og rom
- * Sier JA til vi vet hvorfor vi sier nei
- * Lar kreativiteten råde, både hos voksne og barn

Hver enkelt barnehage skal gjennom refleksjon og veiledning arbeide seg frem til et eget verdigrunnlag, som bidrar til å ansvarliggjøre den enkelte.



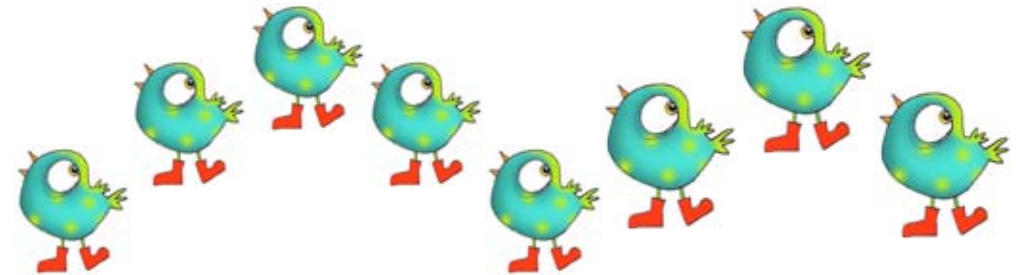
"Barns rett til medvirkning krever tid, rom og aktive voksne som lytter og samtaler!"

6.0 BARN MEDVIRKNING

I Vennesla skal barn i barnehagene jevnlig få mulighet til aktiv deltakelse i planlegging og vurdering av barnehagehverdagen.

I FNs barnekonvensjon står det at "Barn har rett til å si sin mening i alt som vedrører det, og barns meninger skal tillegges vekt." Barn har rett til å uttrykke sitt syn på barnehagen. Både kroppslig og språklig gir barn uttrykk for hvordan de har det. Hvor omfattende medvirkningen er, og hvordan retten til medvirkningen praktiseres, er avhengig av barns alder, modenhet og funksjonsnivå.

Barns medvirkning er viktig for at de skal oppleve fellesskap og at deres mening blir hørt og tatt på alvor. Dette skaper trygghet og gir rom for følelsesmessige uttrykk, noe som igjen fører til at barn viser omsorg og empati for hverandre. Personalet skal være gode voksne som tar kloke valg med og for barna. Det betyr ikke at barna alltid skal få bestemme alt selv, men at voksne skal hjelpe dem til å foreta bevisste og gode valg



"Barnehagene i Vennesla har tilstedeværende voksne som engasjerer seg i barns hverdag!"

7.0 OMSORG, LEK OG LÆRING

7.1 OMSORG

Omsorg er en verdi i seg selv.

Ansatte i barnehagene i Vennesla har alltid barnets beste i fokus! Den voksne skal alltid reflektere over sine reaksjoner overfor barna og sette ord på sine følelser; "Sier jeg det jeg gjør nå fordi jeg har rett, eller fordi det er til barnets beste?"

De ansatte er oppriktig interesserte i og ser etter det unike i hvert barn. Hva er deres interesser, hva liker de å holde på med? Hvem er de egentlig?

Voksne i barnehagene i Vennesla respekterer at barn har ulike behov og møter dem der de er. God kommunikasjon mellom foreldre/foresatte og barnehagen er en viktig faktor for at personalet skal være i stand til å forstå barnets behov og gi god og riktig omsorg. Det er til det beste for barnet at både foreldre og ansatte gjensidig informerer om hendelser og situasjoner som påvirker barnet.



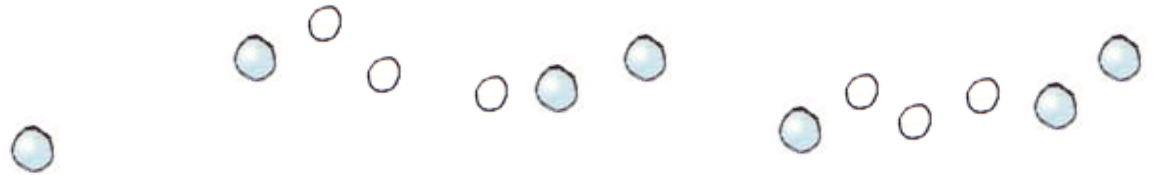
"Barn leker, derfor er de!"

Barn speiler seg i den voksne. De voksnes holdninger og handlinger er derfor viktige i forhold til barns utvikling og opplevelse av seg selv og virkeligheten. Ansvar for den gode relasjonen ligger derfor hos den voksne.

Den voksnes rolle og adferd er avgjørende for den prosess som skjer i barnet. Det handler hele tiden om lyttende, tilstedeværende voksne som handler reflektert ut fra det de ser og hører.

De ansatte er genuint opptatt av at barnehagebarna i Vennesla skal få den omsorgen de har behov for. Det krever at de voksne har evne og vilje til godt samspill med hverandre og barna.

Riktig omsorg gir selvstendige barn. Barn oppmuntres til å mestre ut fra evner og utvikling.



7.2 LEK

I barnehagene i Vennesla skal de voksne bidra til at alle barn får delta i lekefellesskapet.

Voksnes rolle i leken er å være aktivt tilstede, være oppmerksom på hva som skjer og bidra til barns utvikling i lek.

Gjennom lek med andre barn lærer barna sosiale spilleregler og koder til godt samspill med andre.

Lek er viktig fordi dette er en aktivitet som er en kilde i barnet selv. Den har en fremtredende plass i barns liv, og er deres viktigste læringsarena.

Leken har verdi i seg selv, den er grunnlag for trivsel og skaper mening i hverdagen. Leken er barns eksistens!

7.3 LÆRING

Barn lærer selv gjennom erfaring, undring og undersøkelse. Læring er nært knyttet til lek og omsorg. Barn lærer gjennom gjentakelser!

I hverdagen gir barnehagen ulike erfaringer gjennom opplevelser og situasjoner som oppstår.

Barnet er eksperter på egne opplevelser og har rett til å eie dem og gi uttrykk for dem. Det er grunnleggende viktig for all læring at barnet blir anerkjent slik det er.

I Vennesla er forholdet mellom barn og voksne preget av varme, godvilje og humør. De voksne ser muligheter, ikke begrensninger.

De ansatte involverer seg, viser empati og ser på barnet som likeverdig.

Barn skal motiveres, deres nysgjerrighet skal pirres ved at vi undrer oss sammen med dem.

Barnehagene i Vennesla gir mulighet til å utforske, oppdage og lære!

**"Det jeg hører glemmer jeg,
det jeg ser husker jeg,
det jeg gjør, det forstår jeg!"**

8.0 FAGOMRÅDENE

Barnehagens områder for læring er delt inn i 7 fagområder for å sikre et variert og allsidig innhold. Fagområder, arbeidsmåter og innhold vil ofte overlape hverandre og må sees i nær sammenheng. De er integrert i hverdagslivet, og i løpet av et barnehageår er vi innom alle fagområdene. Periodevis vektlegges enkelte områder mer enn andre. I Vennesla har barnehagene en langtidsplan for å sikre progresjon og sammenheng i barns læring og opplevelse gjennom hele barnehageoppholdet. Den enkelte barnehages årsplan viser hvordan barnehagen tilrettelegger for progresjon innen de ulike fagområdene.

Barnehagene har et bevisst forhold til bruk av IKT. Personalet skal legge til rette for at barna får erfare at digitale verktøy kan være en kilde til lek, kommunikasjon og innhenting av kunnskap

8.1 KOMMUNIKASJON, SPRÅK OG TEKST

Barnehagealderen er en avgjørende periode for språkutvikling og er derfor en viktig del av barnehagens innhold.

Det å ha gode samtaler med barna og være en god lytter, er viktig for å utvikle barnas språk. Kulturoverføringer og barns kulturskaping er også knyttet til språk, tekst og kommunikasjon.

I barnehagene i Vennesla brukes bøker, fortellinger, lek med bokstaver, dikt, rim, regler, vitser, gåter og sanger aktivt som viktige komponenter i språkstimuleringen. Det brukes ulike metodiske opplegg i den enkelte barnehage.

8.2 KROPP, BEVEGELSE OG HELSE

Førskolealderen er den perioden barna lærer seg grunnleggende motoriske ferdigheter, kroppsbeherskelse, vaner, fysiske egenskaper og innsikt i hvordan de kan ivareta helse og livskvalitet. Fagområdet gir grunnleggende erfaringer, ferdigheter, kunnskaper og holdninger gjennom sanseintrykk og bevegelse.

Det mest naturlige for barn er bevegelse, og barns kontakt med andre barn utspiller seg oftest med kroppslige signaler og aktiviteter. Mange av barnehagene har faste turdager hvor de går ut av barnehagens lekeområde. Alle barnehagebarn i Vennesla er ute i løpet av en barnehagedag. Barnehagene legger også vekt på et sunt og variert kosthold.



"Gjennom bevegelse lærer barna seg selv og verden å kjenne!"

8.3 KUNST, KULTUR OG KREATIVITET

Fagområdet omhandler kulturelle uttrykksformer som billedkunst og kunsthåndverk, dans og musikk, språk og litteratur, teater, film, arkitektur og design. Disse formidler kulturarven, og er for barn viktige redskaper for sansing, opplevelse, tenkning og kommunikasjon. Å være sammen om kulturelle opplevelser og å gjøre eller skape noe felles, bidrar til samhørighet.

I Vennesla har barnehagene en egen kulturkontakt, som sammen med kommunenes kulturkonsulent gir alle barnehagene jevnlig tilbud om kulturelle arrangementer som teater, kinoforestillinger, dans og kunstutstillinger.



8. 4 NATUR, MILJØ OG TEKNIKK

Barnehagene i Vennesla bidrar til at barn blir kjent med og får forståelse for planter og dyr, landskap, vær og årstider, likeså miljøvern og bærekraftig utvikling. Det er et mål å utvikle barnas kjærlighet til naturen, forståelse for samspillet i naturen og mellom mennesket og naturen. Det arbeides for at alle barnehager i Vennesla inngår skriftlig avtale med grunneier angående fast bruk av turområdet.

Barnehagene i Vennesla har et bevisst forhold til kildesortering.

8. 5 ETIKK, RELIGION OG FILOSOFI

Etikk, religion og filosofi former måter å oppfatte mennesker og verden på, og de preger våre verdier og holdninger. Barnehagene i Vennesla har et bevisst forhold til disse temaene.

Det er viktig å gi rom for barns tanker om at Norge er et flerkulturelt samfunn.

Barnehagen skal reflektere og respektere det mangfold som representeres i barnegruppen, samtidig som den skal formidle verdier og tradisjoner fra den kristne kulturarven.

Barnehagene har samarbeid med noen av de ulike kirkesamfunnene i Vennesla om å delta i markering av jul - og påskehøytidene.

8.6 NÆRMILJØ OG SAMFUNN

Barnehagene i Vennesla representerer et betydningsfullt møtested mellom det private og det offentlige rom, mellom familie og samfunn. De skal bidra til at barn møter verden utenfor familien med nysgjerrighet og tillit. Barns medvirkning i barnehagehverdagen gir den første innsikt i og erfaring med deltakelse i et demokratisk samfunn. Det er viktig at barnehagene gir kunnskap om og tilknytning til lokalsamfunnet, natur, kunst og kultur, arbeidsliv, tradisjoner og levesett.

Vennesla er opprinnelig et gammelt industristed der Otra har vært og er en levende livsnerve. Vi har også mange spennende kulturhistoriske steder og minner. Dette skal gjenspeiles i det pedagogiske arbeidet i barnehagene.

8.7 ANTALL, ROM OG FORM

Barnehagene gir barn matematisk kompetanse ved å legge til rette for utforskning og undring over tall, telling, samt utforskning av rom og form. Stimuleringen foregår gjennom lek, hverdagsaktiviteter og eksperimentering.





9.0 PLANLEGGING, OBSERVASJON, PEDAGOGISK DOKUMENTASJON OG VURDERING

9.1 PLANLEGGING

Alle barnehagene i Vennesla følger den generelle årsplanen. I tillegg lager hver barnehage en egen årsplan. Den enkelte barnehage utarbeider ulike planleggingsdokumenter som halvårsplan, månedsplan, ukeplan, aktiviteter osv etter behov. Planene skal synliggjøre hvordan fagområdene blir tilpasset det enkelte barn, og barnegruppens interesser og behov. Samtidig skal progresjon i fagområdene tydeliggjøres slik at det blir sammenheng i hele barnehageforløpet, og at det vises hva barna har fått av opplevelser og læring.

Personalet og barna i barnehagen er begge viktige aktører i planleggingen av det pedagogiske innholdet. Foreldre blir gitt mulighet til å påvirke gjennom foreldremøter, samarbeidsutvalg og daglig kontakt.

9.2 OBSERVASJON – DET VI SER!

Observasjon er noe vi gjør daglig i alle barnehager. Observasjonene danner grunnlag for det vi skal dokumentere. Å observere er å iaktta, legge merke til, undersøke og holde utkikk etter noe. Vi setter barnets erfaringer og læring i sentrum.

Enkeltbarnet:

Vi observerer enkeltbarnet for å få kunnskap om barnets personlighet, erfaringer og utviklingsnivå. Med utgangspunkt i opparbeidet kunnskap skal vi gi alle barn oppfølging/utfordringer tilpasset deres utviklingsnivå og sørge for at de har progresjon i sin utvikling.

Observasjonsverktøyet "Alle med" blir brukt på alle barn minst en gang i året. Andre verktøy, slik som for eksempel TRAS, blir brukt ved behov.

Gruppe:

Vi observerer gruppen for å få kunnskap om det sosiale samspillet i barnegruppen, hva som faktisk skjer. Med utgangspunktet i denne kunnskapen reflekterer vi om vi arbeider i tråd med fastsatte målsetninger, om tiltakene våre fører oss dit vi vil. Vi videreutvikler det gode og snur det som ikke er så bra.



9.3 PEDAGOGISK DOKUMENTASJON – DET VI VISER!

Dokumentasjon er en metode for å få fram ulike oppfatninger og åpne for en kritisk og reflekterende praksis. Å dokumentere er en synliggjøring av det som skjer i barnehagen og menneskene som oppholder seg der (barna, foreldre og personalet) for verden rundt. Barnehagens dokumentasjon kan gi personalet, foreldre, lokalmiljø og kommunen som barnehagemyndighet informasjon om hva barn opplever, lærer og gjør i barnehagen.

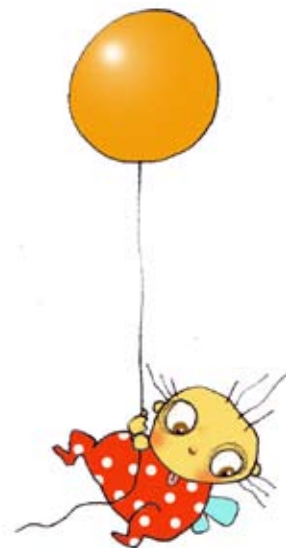
Barnehagene i Vennesla dokumenterer sitt arbeid på ulike måter som f.eks ved:

- * Observasjonsmetoder: "Alle med" som blir brukt på alle barn minst en gang i året. TRAS og Askeladden ved behov osv.
- * Månedsplaner, nyhetskriv og referater fra møter.
- * Praksisfortellinger, bilder, videoer osv.
- * Utstillinger, åpne dager og messer hvor barns selvlagde produkter vises.

9.4 VURDERING

Barnehagene i Vennesla kommune skal i hver sin årsplan definere hva som skal vurderes, beskrive hensikten med vurderingen, si hvem som skal delta, hvordan og når vurderingen finner sted. Vurdering er viktig for å se om planene fungerer i praksis, og med dette som bakgrunnsteppe planlegge videre for å bli enda bedre. Vurdering er også viktig for å kunne fornye virksomheten og barnehagen som en lærende organisasjon.

Barnehagene i Vennesla har som målsetning å gjøre sine vurderinger kjent for foreldre, barnehagemyndighet, politikere og allmennheten. På den måten kan vi bidra til en åpen og bred debatt om barnehagens mål, innhold, oppgaver og kvalitet.



"Det er foreldrene som er eksperter på sine egne barn!"



10.0 SAMARBEID

10.1 FORELDRE

Barnehagene i Vennesla ønsker å oppnå best mulig kontakt med hver enkelt av foreldrene/ foresatte, for å samarbeide best mulig om det enkelte barns opplevelser og utvikling. Dette krever åpenhet, gjensidig tillit og god kommunikasjon!

Dette oppnår vi gjennom:

- * Det daglige møtet med foreldre og barn i garderoben.
- * Foreldremøter minst 2 ganger i året
- * Det tilbys foreldresamtaler minst 2 ganger i året
- * Ulike arrangementer der familien blir invitert
- * Foreldreråd og samarbeidsutvalg

10.2 FORELDRERÅD OG SAMARBEIDSUTVALG

Et foreldreråd består av samtlige foreldre/ foresatte i en barnhage. Rådet skal fremme deres felles interesser og bidra til at samarbeidet mellom barnehagen og foreldregruppen skaper et godt barnehagemiljø.

I Vennesla er samarbeidsutvalget (SU) i hver enkelt barnehage et rådgivende, kontaktskapende og samordnende utvalg. Det skal være med og drøfte barnehagens ideelle grunnlag og arbeide for å fremme kontakt mellom barnehagen og lokalsamfunnet. Samarbeidsutvalget skal fastsette en årsplan for den pedagogiske virksomheten. Utvalget består av foreldre/ foresatte og ansatte i barnehagen, slik at hver gruppe er likt representert. Barnehagens eier kan delta etter eget ønske. Den enkelte barnehage må selv konkretisere samarbeidsutvalgets mandat og oppgaver i den spesielle delen av årsplanen

10.3 BARNEHAGEADMINISTRASJONEN I VENNESLA KOMMUNE

Barnehageadministrasjonen er kommunens godkjennings- og tilsynsmyndighet. De gir barnehagene veiledning, og har ansvar for at kommunen totalt har et tilstrekkelig og godt barnehagetilbud. Barnehageadministrasjonen er en pådriver og tilrettelegger for faglig utvikling i barnehagesektoren, og påser at hver enkelt barnehage har et høyt faglig nivå. Det utarbeides rutiner og planer, faglig skoloring, og det holdes kontakt med alle barnehagene ved jevnlig møtevirksomhet.

Den har et godt samarbeid med både private- og kommunale barnehager.

10.4 PPT

Pedagogisk psykologisk tjeneste skal:

- * Hjelp barnehagen i arbeidet med kompetanseutvikling og organisasjonsutvikling for å legge spesialpedagogisk hjelp bedre til rette for barn med særskilte behov
- * Sørgje for at det blir utarbeidet sakkyndig vurdering der loven krever det
- * Være den viktigste instansen som barnehagene kan henvende seg til når de trenger hjelp
- * Ha tilknytning til og samarbeid med andre hjelpeinstanser på kommunalt, fylkeskommunalt og statlig nivå
- * Stå for praktisk faglig rådgivning til personalet i barnehagen og foreldre/ foresatte
- * Medvirke til kartlegging av barns språk



10.5 BARNEVERN

Alle ansatte i barnehagene er, gjennom lov om barnehage § 22, pålagt opplysningsplikt til barnevern uten hinder av taushetsplikt. Dersom det er grunn til å tro at et barn blir mishandlet, eller at det foreligger andre former for alvorlig omsorgssvikt, har vi som ansatte plikt til å melde i fra om dette til barnevernet.

For at et barn i alvorlige situasjoner skal bli sett av barnevernet og få den hjelpen det trenger, er det særdeles viktig at de ansatte oppfyller opplysningsplikten når den inntreffer.

Det bør legges vekt på å etablere et godt samarbeid basert på jevn og formalisert kontakt, på felles mål i forhold til barnet og på kunnskap om hverandres arbeidsoppgaver og arbeidsform.

10.6 HELSESTASJON

Helsestasjonen i Vennesla har som oppgave å drive forebyggende og helsefremmende arbeid for å sikre barns oppvekstvilkår. Helsestasjonen kan anbefale at det søkes barnehageplass for barn som har særskilt behov for det.

Helsestasjonen er også:

- * En samarbeidspart i forbindelse med tilrettelegging av tilbudet for barn med særskilt behov
- * Rådgiver i forhold til legemiddelhåndtering i barnehager og veileder i forhold til smittevern

10.7 TVERRETATLIG SAMARBEID

PPT, helsestasjon og barnevernet i Vennesla deltar i møter i den enkelte barnehage 2 ganger i året. Hensikten er å veilede personalet i enkeltsaker (anonymt/ eller på forhånd klargjort med foreldrene) og ved større pedagogiske utfordringer i hverdagen. Det er PPT som kaller inn til disse møtene.

10.8 UNIVERSITETET I AGDER

I følge lov om barnehager § 24 har barnehageeiere plikt til å stille barnehage til disposisjon for øvingsopplæring for studenter som tar førskolelærerutdanning. Noen barnehager i Vennesla har partneravtaler med UiA. Barnehagene bør også samarbeide med videregående skoler som utdanner fagarbeidere i barne- og ungdomsarbeid.

11.0 TVERRFAGLIGE SAMARBEIDSPROSJEKT

11.1 OVERGANG FRA BARNEHAGE TIL SKOLE

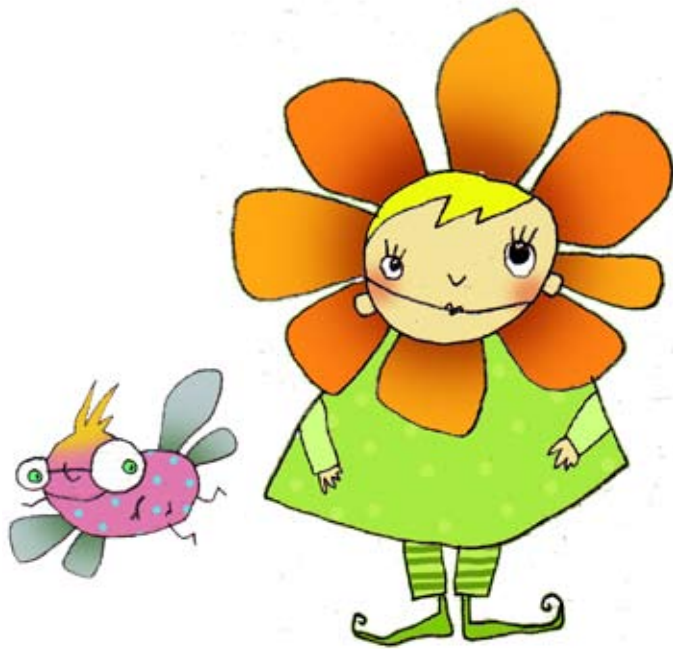
I 2006 ble det satt i gang et treårig samarbeidsprosjekt i Vennesla kommune for å bedre samarbeidet og legge til rette for en god overgang mellom barnehage og skole. Prosjektet har følgende mål og framdrift:

HOVEDMÅL		
Vennesla kommune har god kommunikasjon og samarbeid mellom ansatte i barnehage og skole. Kommunen har planer og rutiner som sikrer barn god sammenheng og progresjon i utviklingsløpet fra barnehage til skole, og som gjør at det enkelte barn opplever kontinuitet, mestring og optimal læring.		
DELMÅL 2008 – 2009	DELMÅL 2009 – 2010	DELMÅL 2010 – 2011
Vennesla kommune har et felles årshjul med strukturer for overgang barnehage – skole, med tidsangivelser og ansvarlige.	Det er utarbeidet et system for dialogmøter mellom pedagoger i barnehager og skoler. Dette for å gi kunnskap og kjennskap om hverandres fagfelt. En felles fagdag er avholdt og innarbeidet i årshjulet.	Vennesla kommune har en plan som sikrer progresjon og faglig sammenheng i barns språk og leseutvikling fra 4 – 8 år. Barnehagene må konkretisere hvordan de jobber ut fra de overordnede målene i sin spesielle årsplan.

Mer informasjon kan fås ved å kontakte prosjektledelsen:
Bess M. Thormodsæter, Aina Bjelland og Wenche Nordli.

Parallelt med dette drives et delprosjekt som skal sikre kompetanseheving på området flerspråklige barn. Delprosjektet heter "samarbeid barnehage – skole for flerspråklige barn i Vennesla kommune. Hovedmålet for prosjektet er: Kommunen har planer og rutiner som sikrer barn med annen språk og kulturbakgrunn en god og trygg overgang fra barnehage til skole. Prosjektet drives i samarbeid med Sørlandets kompetansesenter, PPT, skole og barnehage.

Mer informasjon kan fås ved å kontakte prosjektleder Berit Ånonsen.



11.2 MODELLKOMMUNEFORSØKET

Vennesla kommune er en av 26 kommuner som skal bidra til å utvikle gode modeller for helheltlig og systematisk oppfølging av barn av psykisk syke og/eller barn med foreldre som misbruker rusmidler – fra graviditet til skolealder.

Medvirkende i prosjektet er enhet for Barn og familie m/helsestasjon, jordmor, PPT, psykisk helse, barnevern, spes.ped-team, barnehage samt enhet for Psykisk helse.

Prosjektet tilbyr kurs/opplæring for barnehageansatte. Dette sees som en del av kommunens overordnede kompetanseutvikling av barnehagepersonell.

Mer informasjon kan fås ved å kontakte prosjektleder Anita Nakkestad.



”Kultur handler om arv og tradisjoner, om å skape og om å levendegjøre, fornye og aktualisere.”



12.0 BARNEHAGEN SOM LOKAL KULTURBÆRER

Barn og voksne i barnehagene i Vennesla utgjør et mangfold av identiteter og erfaringsbakgrunner som bør gjenspeiles i et tilsvarende mangfold av kulturuttrykk. Barna lever i aktivt samspill med sine omgivelser og skaper egne erfaringer og erobrer ny innsikt i relasjon til andre mennesker.

Det er i dette spenningsfeltet barnehagen har en viktig rolle som kulturformidler. Kultur binder sammen fortid og nåtid. Ved å få kjennskap til lokale tradisjoner og historiske steder i Vennesla, utvikler barn en tilhørighet og identitet til sitt nærmiljø. En slik forståelse vil også bidra til at barn lettere vil oppdage og anerkjenne andres kulturelle ståsted.



Barnehagene i Vennesla tar del i kulturen i nærmiljøet ved å bli kjent med f. eks Bommen elvemuseum, Setesdalsbanen, de ulike bygdemuseer og elven Otra sin betydning for kommunens innbyggere opp igjennom tidene. Historielag og eldre mennesker er viktige bidragsyttere til en levendegjøring av lokalhistorie. Barnehagene skal tilrettelegge for at slike møter mellom de ulike generasjonene finner sted. Avgjørende for at barn skal tilegne seg kunnskap om og kjennskap til kulturarven er at de må selv få delta i aktiviteter, ta i ting og være en del av hendelsene – ikke bare være tause tilhørere til en strøm av informasjon. Ved å forstå fortiden skapes også en ny erkjennelse av nåtid og fremtid. Her kan nye og spennende kulturuttrykk skapes.



13.0 VENNESLA SOM FLERKULTURELL KOMMUNE

Vennesla kommune ønsker å ivareta det kulturelle mangfoldet i samfunnet. Å tilrettelegge for flerkulturelle barn er en naturlig del av barnehagens ordinære virksomhet.

Den enkelte barnehage ønsker å gjenspeile det kulturelle, språklige og religiøse mangfoldet som er i barnegruppa. Vi tar utgangspunkt i det mangfoldet som omgir oss og lærer barna gjensidig respekt, forståelse og sameksistens. Vi har ulike kulturer, tradisjoner og språk som gjenspeiler seg i barnehagens planer og innhold.

Foreldre og barn skal oppleve at de blir møtt på en likeverdig og inkluderende måte, - at de kan være stolt av sin identitet, tradisjon og kultur!



"Sånn he mi det hos oss"

